



CRA

E | S | G

Udržitelnost & odpovědnost

## OBSAH

Předmluva	3
Slovo úvodem	4

## ENVIRONMENTAL 6

Dbáme na ochranu životního prostředí	7
Jezdíme na zelený pohon	7
Minimalizujeme odpad a podporujeme recyklaci	8
Nezatěžujeme ovzduší	9
Hospodaříme s vodou	10
Šetříme energie a využíváme obnovitelné zdroje	11
Pomáháme skrz IoT a digitalizaci	12
Pokrýváme celou ČR bezplatným TV signálem (DTT)	13

## SOCIAL 14

Vytváříme pracovní prostředí, kde rádi pracujeme	15
Zajišťujeme vysoký standard ochrany zdraví a bezpečnosti práce	15
Podporujeme rozmanitost týmu CRA	16
Podporujeme vzdělání a rovné příležitosti ve společnosti	17
Nadání a dovednosti	17
Vzdělávací program pro mladé DofE	17
Český registr dárců kostní dřeně	18
Toulky po vysílačích	19
Kolektivní smlouva	20

## GOVERNANCE 21

Řídíme se etickými principy	22
Soutěžíme otevřeně a transparentně	22
Ctíme rovný přístup	23
Chráníme data	23
Stručný popis řešení zavedených v rámci Chytrého města	24
Stručný popis nového datového centra a aspektů ESG	25
Seznam certifikátů ISO	25

Návrhy do budoucna	26
Slovo závěrem	27



## PŘEDMLUVA

---

Společnost Cordiant se zavázala být odpovědným a udržitelným investorem. Naším cílem je spolupracovat s našimi portfoliovými společnostmi – a s talentovanými lidmi, kteří v nich pracují – a díky tomu zlepšovat naši výkonnost v kritických oblastech ESG a dosahovat pozitivního dopadu.

V naší investiční strategii jde o to, abychom generovali vysoké výnosy pro naše investory, ale zároveň také podporovali správu ve prospěch našich komunit a našeho společného přírodního prostředí. Digitální infrastruktura je energeticky velmi náročným odvětvím. Společnost Cordiant se proto v oblasti udržitelnosti zaměřuje zejména na klima.

### Naše hlavní cíle jsou:

- Snižování uhlíkové stopy digitální ekonomiky díky integraci obnovitelných zdrojů energie a zlepšení energetické účinnosti na úrovni síťových komponent i designu sítě
- Snižování uhlíkové stopy společnosti prostřednictvím lepší komunikace (například využitím technologií pro rozvoj udržitelnějších měst)
- Lepší zapojení nedostatečně obsluhovaných podniků a domácností do digitální ekonomiky

V roce 2022 CRA zaznamenala v těchto oblastech příkladný pokrok. Vedení společnosti CRA začlenilo zásady ESG do své činnosti, aniž by obětovalo své zaměření na zisk, rozvoj růstových příležitostí a provozní dokonalost.

### **Benn Mikula**

CO-CEO A ŘÍDÍCÍ PARTNER SPOLEČNOSTI CORDIANT



## SLOVO ÚVODEM

Dámy a pánové,

oblasti ESG věnujeme v CRA velkou pozornost. Jsme si vědomi toho, že my sami jsme odpovědní za to, v jakém prostředí žijeme a pracujeme a že přispět k tomu, aby to prostředí bylo co nejlepší, je jedním z našich velkých cílů. Pojdme se tedy společně podívat, jak jsme si vedli v uplynulém roce 2022.

Začneme jedním z největších projektů poslední doby – novým datovým centrem v Praze. Protože světové studie předpokládají, že jedním z největších konzumentů energie se postupně stanou datová centra, připravili jsme takové, které bude splňovat nejpřísnější ekologické parametry a pomůže snížit energetickou náročnost provozu. S pomocí nejmodernějších technologií tak můžeme pomoci dosáhnout postupného snižování energie a inspirovat k tomu i ostatní.

Rok byl pro mnohé výzvou i zkouškou. A nejen v Česku. Celý svět vyznávající západní demokratické hodnoty po letech „samozřejmého“ míru v Evropě čelí otřesnému a destruktivnímu jednání Ruska, které vojensky zaútočilo na Ukrajinu. Uvažovali jsme tedy, jak bychom právě my mohli pomoci lidem této válkou zkoušené země. Spustili jsme tedy bezplatné vysílání

ukrajinského televizního i rozhlasového programu. Ve spolupráci s ukrajinským velvyslancem v Česku jsme informovali ukrajinské občany v ČR, jak mohou zůstat v mediálním kontaktu se svou zemí. Zařadili jsme ukrajinské vysílání do hlavního multiplexu tak, aby bylo maximálně dostupné.

Dále podporujeme také program pro studenty DofE pro Česko. Spustili jsme televizní kanál DofE, který edukoval mladé lidi o tom, do jakých dobrovolnických aktivit se mohou zapojit a získat tím zkušenosti, znalosti a dovednosti, které později v životě ocení.

Svou ESG strategii jsme celkově zrevodivali tak, abychom v každé z oblastí, tedy ekologické, společenské i manažerské, nastavili cíle, které budou v souladu s iniciativou UN Global. Postupně provádíme jejich implementaci.

O všech postupných krocích Vás seznámíme v tomto reportu.

**Miloš Mastník**

GENERÁLNÍ ŘEDITEL CRA





# ESG a naše cesta k udržitelnosti

Víme, že naše činnost ovlivňuje životní prostředí a životy lidí. Proto se řídíme principy ESG (Environmental, Social, and Governance). Aktivně naplňujeme mnoho ze 17 cílů pro dosažení udržitelné budoucnosti, které vytyčila OSN. Tím přispíváme k sociálnímu, ekologickému a ekonomickému rozvoji.

Kromě odpovědného přístupu a důrazu na vzdělávání se při tom spoléháme na sílu technologií. V této oblasti toho pro další generace uděláme nejvíce.



ENVIRONMENTAL

# E | S | G



*Myslíme na přírodu. Nejen, že minimalizujeme dopad naší činnosti na životní prostředí,  
ale snažíme se ho aktivně chránit. Odpovědným přístupem i pomocí technologií.  
Zaměřujeme se na udržitelnost a vedeme k tomu i své zaměstnance.*





## DBÁME NA OCHRANU ŽIVOTNÍHO PROSTŘEDÍ

Vlastníme a provozujeme stožáry a objekty v přírodních rezervacích, chráněných krajinných oblastech a národních parcích. Proto pečlivě monitorujeme důsledky naší činnosti, dbáme na prevenci rizik a havárií, dodržování nastaveného systému kvality ochrany životního prostředí.

NÁŠ CÍL  
K 1. 1. 2025

100 %

ODEBÍRANÉ ENERGIE POUZE  
Z OBNOVITELNÝCH ZDROJŮ

Dbáme na to, aby všechna naše činnost byla v souladu s platnou environmentální legislativou a jinými relevantními standardy v oblasti ochrany životního prostředí.



## JEZDÍME NA ZELENÝ POHON

Do vozového parku jsme zařadili vozidla na stlačený zemní plyn (CNG). S každým takovým vozem vyprodukuje o čtvrtinu méně emisí CO<sup>2</sup> ve srovnání s auty se spalovacím motorem. V autech na CNG jezdíme od roku 2014 a dnes tvoří 5 % našeho vozového parku.

Navíc podporujeme zaměstnance, kteří jezdí do práce na kole, kteří mají pohodlné zázemí se sprchami a bezpečným místem pro uskladnění kol.





## MINIMALIZUJEME ODPAD A PODPORUJEME RECYKLACI



Zelená firma®

Jsme zapojeni do projektu **Zelená firma®**, jehož cílem je eliminace negativního dopadu lidské činnosti pomocí zabezpečení zpětného odběru a efektivní recyklace odpadů elektrických a elektronických zařízení.

Jsme zapojeni do kolektivního systému **REMA Systém** a **REMA Battery**, jež zajišťují sběr elektroodpadu a baterií k druhotnému využití.



Jsme registrováni v systému **EKO KOM**, který zajišťuje sběr a druhotné využití odpadů z obalů.



V logistice využíváme **znovupoužitelné obaly**.

V rámci eliminace zbytného tisku a spotřeby papíru byl zaveden **system elektronického schvalování dokumentů a elektronických podpisů**.

Pokud je tisk nutný, pak **oboustranně a černobíle**.

**Minimalizovali jsme nákup plastových lahví**, v zasedacích místnostech využíváme karafy na vodu, znovupoužitelné konvičky na mléko místo jednorázových porcí v plastovém obalu a cukr v zásobnících místo papírových pytlíků s jednou porcí.

Klademe důraz na **předcházení vzniku odpadů** a ty vzniklé důsledně třídíme.





## NEZATĚŽUJEME OVZDUŠÍ

Snižujeme objem chladiv s vysokým indexem GWP a v rámci obnov klimatizačních zařízení přecházíme na chladiva s nižším GWP indexem – chladivo R32.

Díky využití ztrátového tepla na vysílači Kojál byla odstavena plynová kotelna o výkonu 500 kW a nahrazena **48 kW kotlem** jako záložním zdrojem tepla.

Nově instalované náhradní zdroje elektrické energie splňují **emisní normy EURO 6**.



- **9917.34 tun CO<sub>2</sub>** (t) emisí skleníkových plynů v sektoru 2 (89,42 %)
- **1155.54 tun CO<sub>2</sub>** (t) emisí skleníkových plynů v sektoru 1 (10,42 %)
- **17.25 tun CO<sub>2</sub>** (t) emisí skleníkových plynů v sektoru 3 (0,16 %)

Využíváme **lokální dodavatele** s cílem snížit uhlíkovou stopu při dodávce služeb a materiálu.

Díky rozsáhlému monitorovacímu systému k provozovaným zařízením **snižujeme potřebu dojezdu techniků** na poruchy, které lze řešit dálkovým přístupem.





## HOSPODAŘÍME S VODOU

Využíváme **dešťové vody** a vody čerpané pro ochranu staveb pro splachování (Rozsocha), zálivku (Praha – město) a plnění požárních nádrží (Praděd)



**10 %** VODY Z VLASTNÍCH ZDROJŮ

**Předcházíme úniku vody** prostřednictvím vzdálených dohledů vodoměrů, které zaznamenávají nestandardní stav průtoku vody a posílají alarmová hlášení. Objekty, kde není osazen vodoměr, jsou osazeny elektroventily, které odpojí vodní čerpadlo po zastřežení objektu.

Snažíme se o maximalizaci zachování vody v krajině – kde není nutné odvádět vodu kanalizací, zajišťujeme však do půdy pomocí drenážních systémů.



**0,6867** METRICKÝCH TUN (T) EMISÍ VODY

Objekty, na kterých dochází k **nakládání se závadnými látkami** (nafta pro náhradní zdroje elektrické energie), jsou vybaveny technologickým (jímky, snímače) a organizačním (havarijní plány, provozní řády) zajištěním.

Používáme **spořiče vody** na vodovodních kohoutcích a na splachovačích toalet.



## ŠETŘÍME ENERGIE A VYUŽÍVÁME OBNOVITELNÉ ZDROJE

Upřednostňujeme nákup **technologií s minimálním dopadem na životní prostředí** (spotřebiče třídy A, LED osvětlení – včetně výstražného leteckého značení) atp.



**44,5 %** ENERGIE PRO REGULACI TEPLoty  
Z OBNOVITELNÝCH ZDROJŮ

Maximalizujeme nákup „zelené“ energie.

**Instalujeme FVE panely** – pilotně na vybrané TVP (s očekáváním budoucího rozvoje).

**Vytápění administrativních objektů** řídíme ekvitermní regulací (řízení dle venkovní teploty).

**Využíváme ztrátové teplo z instalovaných vysílačů**, kdy je zbytková energie využívána k vytápění částí objektu (využití na objektech Vraní vrch, Klet, Krašov, Buková hora, Kojál).

Provádíme **zateplení prostor** s největším únikem tepla (Plzeň – Purkyňova).





## POMÁHÁME SKRZ IoT A DIGITALIZACI

Podporujeme vývoj a rozšíření technologií. Např. IoT společně s cloudem a umělou inteligencí mohou vytvořit efektivní systémy nejen pro monitorování životního prostředí, ale také pro optimalizaci a řízení aktivit a procesů potřebných pro jeho ochranu. I to je jeden z důvodů, proč se společností CzechInno spolupracujeme na projektu **Evropských center pro digitální inovace (EDIH)**.

**Budujeme IoT síť**, která umožní budování chytrých měst, chytrého zemědělství, chytrého odpadového hospodářství nebo chytrého průmyslu a logistiky. To, že IoT bude při vytváření lepší budoucnosti zásadní, potvrzují naše CRA IoT Hackathony, které přinesly spoustu užitečných nápadů v oblasti ekologie.

Disponujeme certifikacemi **ISO 14001** Environmentální management a **ISO 50001** Systém managementu hospodaření s energií.



Situace potenciálně nebezpečné pro životní prostředí detailně mapujeme a máme připravené havarijní plány, abychom minimalizovali veškerá rizika.





## POKRÝVÁME CELOU ČR BEZPLATNÝM TV SIGNÁLEM (DTT)

Distribuční systém DTT je šetrný k životnímu prostředí, vzhledem k tomu, že vyžaduje pouze jednu anténu a jeden zdroj energie pro fungování.

### PROVOZNÍ POKRYTÍ

Plocha pokrytá portfoliem věží

**78 078,30 km<sup>2</sup>**



**DVB-T2  
/ MUX 22 / 23**  
99 % pokrytí



**T-DAB / ČRo**  
99 % pokrytí



**VKV - FM / ČRo  
Radiožurnál**  
99 % pokrytí

Procento pokrytí  
v odlehlých oblastech 1 %

**1 %**

Městské oblasti jsou vysílacími službami pokryty 100%. Pokud jde o demografickou distribuci, představuje to 20 % celkové plochy České republiky.

Procento pokrytí ve  
venkovských oblastech  
(s výjimkou odlehlých)

**79 %**

Venkovskou oblast Český statistický úřad definuje podle počtu obcí s počtem obyvatel do 2 tisíc a podle počtu obcí do 3 tisíc obyvatel s hustotou menší než 150 obyvatel na km<sup>2</sup>.

79 % České republiky tvoří venkovské oblasti, 20 % jsou oblasti městské. Pokrytí v odlehlých oblastech činí zhruba 1 %.





SOCIAL

# E | S | G



---

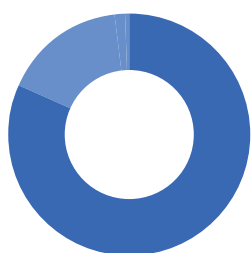
*Děláme vše pro to, aby se u nás všichni cítili dobře a bezpečně. Klienti, obchodní partneři a hlavně zaměstnanci. Záleží nám na tom, aby každý měl stejné šance. Pomáháme těm, kdo to potřebují a podporujeme vzdělávání a rozvoj dovedností.*





## VYTVÁŘÍME PRACOVNÍ PROSTŘEDÍ, KDE RÁDI PRACUJEME

V práci trávíme významnou část dne. Považujeme proto za důležité, abychom se v práci cítili dobře a díky tomu mohli podávat co nejlepší pracovní výkony. Vytváříme a proto svým zaměstnancům vhodné podmínky pro jejich práci a pracovní rozvoj.



**9 380 HODIN ŠKOLENÍ ZAMĚSTNANCŮ\***

- muži (82 %)
- ženy (18 %)

\*v průměru 25,5 hodin na zaměstnance

Zvyšujeme **odbornou přípravu zaměstnanců CRA** na poli ESG, informujeme zaměstnance o činnostech CRA v této oblasti a **podporujeme nápady pro zlepšení efektivní podpory udržitelnosti** v rámci CRA i ve vztahu k obchodním partnerům.



## ZAJIŠŤUJEME VYSOKÝ STANDARD OCHRANY ZDRAVÍ A BEZPEČNOSTI PRÁCE

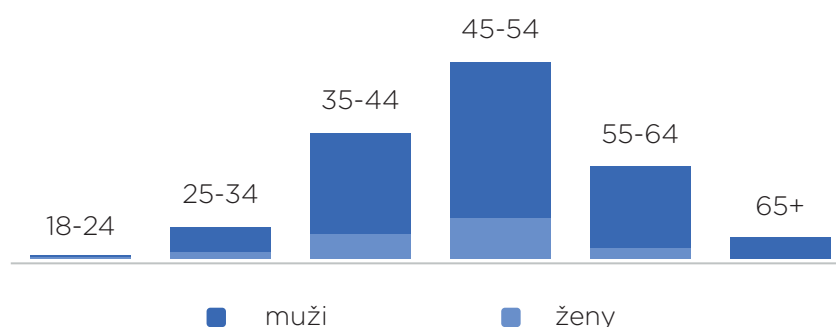
Nejen, že naši zaměstnanci pracují v podmínkách, které odpovídají všem zákonným požadavkům v oblasti BOZP a požární ochrany. My vytváříme prostředí, které jejich zdraví chrání. Předcházíme rizikům a nehodám a proto rozvíjíme tzv. Near Miss kulturu, která má za úkol včas odhalit události, při kterých by mohlo dojít k úrazu a poškození zdraví.



## PODPORA DIVERZITY TÝMU CRA

Těší nás, že v našich řadách jsou zastoupeny různé generace, vyznání i osobnosti. Díky tomu se vzájemně podporujeme a obohacujeme a tvoříme pevný tým. Týmový duch je dokonce jednou z našich hodnot. Proto nám nezáleží na věku, národnosti, vyznání, sexuální orientaci nebo kulturnímu původu našich kolegů.

### DEMOGRAFICKÁ SKLADBA ZAMĚSTNANCŮ



V porovnání s průměrem ČR v naší firmě 18 % středního managementu tvoří ženy. Ve vrcholovém managementu je to 16 %.

**Pomáháme zaměstnancům** v náročných životních situacích.

**Zaměstnancům přispíváme na stravování.** V systému Cafeteria je na výběr z několika možností zaměstnaneckých benefitů.







## NADÁNÍ A DOVEDNOSTI

Podporujeme projekt Rozhled obecně prospěšné společnosti Nadání a dovednosti, v němž se dospívající děti připravují na volbu svého budoucího povolání.



## VZDĚLÁVACÍ PROGRAM PRO MLADÉ DofE

Podporujeme program vévody z Edinburgu podporuje mladé lidi v osobním rozvoji a získávání dovedností uplatnitelných v budoucím životě a práci.





## CHARITATIVNÍ, VZDĚLÁVACÍ A ROZVOJOVÉ PROJEKTY

V současné době je pro nás velkým tématem humanitní, technická a finanční pomoc ukrajinským uprchlíkům.

- Finanční příspěvek prostřednictvím Člověka v tísni
- Uspořádání sbírky potřebných věcí
- Poskytnutí ubytovacích kapacit uprchlíkům v objektu Harusův kopec
- Otevření pozic vhodných pro běžence
- Spuštění vysílání rozhlasové stanice UKRAJINSKE RADIO ve spolupráci s Českým rozhlasem
- Darování rozhlasového vysílače Ukrajinskému radiu
- Zařazení ukrajinské televize 1+1 do našeho multiplexu
- Vytvoření cloudového prostředí pro zálohu všech dat charkovské nemocnice ve spolupráci se Seznam.cz
- Podpora ukrajinského lidu rozsvícením Žižkovské věže v ukrajinských barvách. Vzhledem k popularitě, důležitosti a poloze této stavby šlo o silné gesto, které neuniklo pozornosti většiny občanů Prahy a okolí.

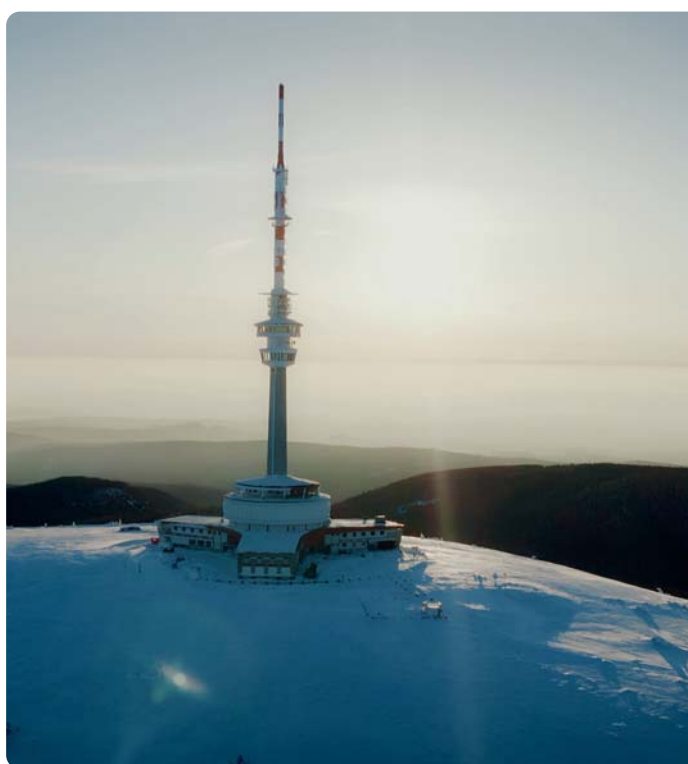
### Dále podporujeme:

- Český registr dárců kostní dřeně, který je zapojen do sítě více než 60 registrů po celém světě a mnozí naši zaměstnanci jsou zároveň dárči
- Organizace pro mládež: Junák - Český skaut, Orel
- Nadaci Naše dítě, která pomáhá ohroženým dětem
- Tradičně se účastníme Nočního běhu pro Světlušku
- Dlouhodobě spolupracujeme s Integrovanou záchrannou službou a poskytujeme naše pracoviště k nácviku krizových situací
- Podílíme se na výstavbě separátních ethernetových spojů pro unikátní síť PEGAS Ministerstva vnitra, která slouží pro komunikaci všech složek IZS



## TOULKY PO VYSÍLAČÍCH

Pražská Žižkovská věž, televizní vysílač a hotel na Ještědu nebo vysílač na Lysé hoře. Jen málokdo z nás si umí představit českou krajinu bez těchto významných staveb, které se pyšně tyčí nad ulicemi měst a vesnic.



Přestože jsou to stavby technické, staly se symbolem místa, kde stojí, zdaleka přitahují pozornost. Na první pohled jsou jako nejvýraznější připomínkou šedesátileté činnosti Českých Radiokomunikací, které stojí za jejich provozem i údržbou.

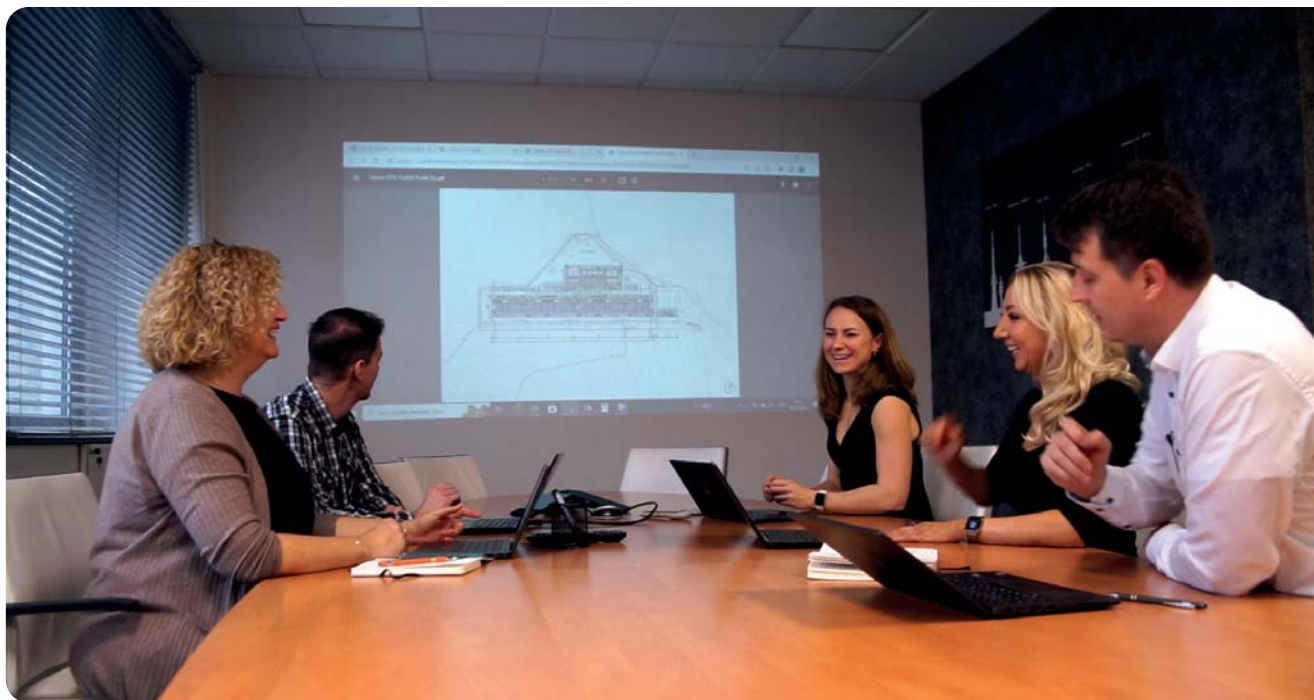
Na počest 60. výročí svého založení připravily České Radiokomunikace sérii pochodů k šesti ikonickým vysílačům po celé republice, během nichž mohou účastníci získat speciální výroční vizitky.





## KOLEKTIVNÍ SMLOUVA

Společnost je hrdá na všechny malé i velké úspěchy, které vedou k růstu firmy ve všech segmentech podnikání, ke zvyšování povědomí o značce CRA a zejména k osobnímu rozvoji zaměstnanců. Je si vědoma, že bez lidí – profesionálů ve svém oboru – by těžko dosahovala úspěchů, proto podporuje inovativní pracovní prostředí a otevřenou komunikaci a upevňuje kulturu podporující angažovanost, pracovní nasazení, inovativní myšlení a pozitivní postoj k úspěšným jedincům a týmům.



Společnost dokládá svůj zájem o své zaměstnance také tím, že každoročně ve spolupráci s delegáty Rady zástupců Odborové organizace pracovníků radiokomunikací uzavírá kolektivní smlouvu. Ta zahrnuje benefity nad rámec zákonného určení, jakou jsou pravidelně revidované příspěvky na stravování, týden dovolené pro zaměstnance navíc, sickdays, kafeterie, v rámci které je možnost volitelně čerpat na sport, kulturu, vzdělání nebo na životní či penzijní pojištění. Společnost také nabízí svým zaměstnancům využívat vybrané objekty k rekreaci a odpočinku. Pro motivaci naopak Společnost kvartálně oceňuje vybrané zaměstnance za jejich nadstandardní výkonnost, nasazení či týmovou spolupráci.



## GOVERNANCE

# E | S | G



*Firemní kulturu jsme založili na transparentnosti, férové soutěži, respektu a rovném přístupu.  
S tím úzce souvisí i důraz, který klademe na ochranu jakýchkoliv dat  
a na kybernetickou bezpečnost.*





## ŘÍDÍME SE ETICKÝMI PRINCIPY

V každodenní práci se řídíme etickými a morálními zásadami, jejichž dodržování očekáváme od všech svých zaměstnanců a spolupracovníků. Naše principy etického chování a komunikace sumarizuje Etický kodex CRA.



## SOUTĚŽÍME OTEVŘENĚ A TRANSPARENTNĚ

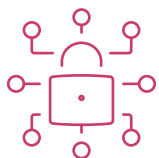
S obchodními partnery máme čestné a otevřené obchodní vztahy, které považujeme za zásadní. Podporujeme spravedlivou soutěž a netolerujeme žádnou formu korupce, úplatkářství nebo porušování spravedlivé hospodářské soutěže.





## CTÍME ROVNÝ PŘÍSTUP

Dbáme na to, aby bylo naše rozhodování objektivní a nestranné. Respektujeme každého jednotlivce a dodržujeme přístup založený na vzájemné úctě a rovných příležitostech. Se všemi jednáme stejně a za žádných okolností netolerujeme žádnou formu šikany ani diskriminace, ať už z důvodu pohlaví, věku, fyzického vzhledu, délky zaměstnání, národnosti, víry, sexuální orientace nebo kulturního zázemí.



## CHRÁNÍME DATA

Naší každodenní prací je zpracování, uchovávání a přenos dat a informací. Proto víme, jak zásadní je jejich bezpečnost. Data našich zákazníků, partnerů a zaměstnanců chráníme, aby nedošlo k jejich úniku a zneužití. Je to jeden ze základních pilířů naší důvěryhodnosti.

**Projekt FENIX** – zajišťujeme dostupnost internetové infrastruktury a provoz služeb i v nejkritičtějších situacích.





## STRUČNÝ POPIS ŘEŠENÍ ZAVEDENÝCH V RÁMCI CHYTRÉHO MĚSTA

System pro odhalování vozidel s vysokými emisemi pevných částic.

Tento projekt představuje inovativní a jedinečné partnerství státu (radnice), vysoké školy (ČVUT) a CRA a jde o ucelený kruh výzkumu, vývoje a implementace.

Navíc jej lze replikovat kdekoli jinde v zemi nebo dokonce v EU.

Má také významný dopad na ESG.

### Infrastruktura CRA pro chytré měření

Vzdálené odečty měřičů, data se využívají pro hospodaření s energií, teplem a plynem.

### Infrastruktura CRA pro nakládání s odpady

Měření naplněnosti kontejnerů (popelářské vozy tak zbytečně nejezdí k prázdným kontejnerům, což vede ke snížení spotřeby paliva a cest a šetří čas zaměstnanců).

### Medicawatch

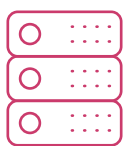
Profesionální řešení pro sledování teploty v chladničkách ve zdravotnictví a farmacii.

Jedná se o bezdrátový teploměr a aplikaci, která vyhodnocuje teplotní podmínky v chladničkách, v nichž jsou uloženy léky a farmaceutické přípravky v souladu s předpisy.



MEDICA  
WATCH





## STRUČNÝ POPIS NOVÉHO DATOVÉHO CENTRA A ASPEKTŮ ESG

(např. modernizované vybavení / nízké PUE / solární panely apod.)

- Areál datového centra je brownfield, takže nezabíráme další „zelenou“ plochu
- Pracoviště dostupné veřejnou dopravou
- Opětovné využití dešťové vody
- Střechy budov jsou považovány za zelené (vegetace)
- Nabíjecí stanice pro elektromobily v areálu
- PUE je maximálně 1,25 (efektivita využití elektrické energie)
- Solární panely v areálu (opětovně využitelná energie)
- Certifikát LEED
- Modernizované vybavení



## SEZNAM CERTIFIKÁTŮ ISO



ISO 9001



ISO 14001



ISO 50001



ISO 27001

(včetně osvědčení o splnění požadavků norem 27017, 27018)



ISO 20001

a osvědčení o splnění požadavků zákona č. 181/2014 Sb.

# NÁVRHY DO BUDOUCNA

2023

CRA

ZAPOJENÍ ZAMĚSTNANCŮ

**Pokračujeme s využíváním ztrátového tepla**  
(Žižkov, Hošťálkovice, Ploštiny, Mařský vrch).

**Pokračujeme v instalacích FVE panelů.**

**Tvoříme strategii dekarbonizace CRA.**

**Zaměříme se na podporu biodiverzity na nemovitostech CRA**  
(zalesnění, tvorba vodních ploch či úkrytů pro hmyz atp.).

Zaměříme se na **zvýšení použití udržitelných materiálů** s minimální uhlíkovou stopou a vysokým potenciálem pro znovupoužití.

Spolupráce s hl. m. Praha a dalšími kraji na realizaci komplexního inovačního projektu s cílem **detekovat auta s odmontovaným nebo nefunkčním filtrem pevných částic.**

**Zavedení Volunteer day.**

**Zavedení „Týdne ESG“** – workshopy a aktivity zaměřené na podporu ESG projektů (den bez auta, den bez masa, zero waste week atp.).

Soutěž o **nejlepší návrhy na zlepšení situace v CRA** v oblasti ochrany životního prostředí – odměny za nejlepší realizovatelné nápady.

**Podpora cestování MHD** – příspěvek na permanentky na MHD.

**Bezbariérové areály**

Soutěže napříč odděleními – **třídění, ježdění do práce na kole** a další aktivity.

## SLOVO ZÁVĚREM

---

Dámy a pánové,

Dovolte mi z pohledu manažerky pro komunikaci podrobněji osvětlit, kam v oblasti ESG směřujeme.

Zásadní pro nás je, aby strategie ESG nebyla jen prázdná slova. Cílem je, aby ji považovali za svou všichni naši zaměstnanci a aby se tím rychle a efektivně měnila ve skutečnost. Začali jsme proto důkladně všechny zaměstnance a spolupracovníky seznamovat s našimi záměry a zapojovat je do implementace strategie:

- Připravili jsme program pro snižování energetické zátěže.
- Pozemní digitální televizní a rozhlasové vysílání je samo o sobě nejekologičtější způsobem šíření a příjmu signálu.
- Navíc jsme připravili také projekt na snížení energetické náročnosti budov. Začali jsme s jejich osazováním technologiemi pro alternativní výrobu energie.
- Zavázali jsme se, že do roku 2025 budeme využívat pouze „zelenou“ energii. V současnosti jsme na 45 %.
- Podporujeme věkovou diverzitu zaměstnanců a sdílení zkušeností mezi nimi. Pořádáme mnoho školení a seminářů.
- Podporujeme komunity v místech, kde působíme. Přispíváme na lokální aktivity i větší projekty s celostátním dopadem.

A jsme odhodláni jít v našem úsilí ještě dál a být inspirací pro ostatní.

Děkuji za váš čas a za zájem o podrobnější informace o tom, jaké kroky podnikáme, abychom dosáhli udržitelnosti a abychom ochránili prostředí, ve kterém žijeme a podnikáme.



**Anna Tůmová**

manažerka strategické komunikace

**CRA** 

**E | S | G**

Udržitelnost & odpovědnost

Více na [www.cra.cz/esg](http://www.cra.cz/esg)

